

กสทช. ต้องรู้เท่าทันสื่อ เปิดเสรียุคคอนเวอร์เจนซ์

นี้

กวีชากร - กทช. ต่างเห็นพ้องเร่งสร้างภูมิคุ้มกันสร้างการรับรู้ ก่อนเปิดเสรีหลอมรวมสื่อ ให้ประชาชนตัดสินใจ ซึ่งไม่สามารถควบคุมเนื้อหาสื่อแน่นอน พร้อมแนะวางโครงสร้าง กสทช. กำกับแนวราบเปิดเสรีโครงสร้างพื้นฐานสร้างความคุ้มค่า ทั้งต้องจัดสรรความถี่เพื่อประโยชน์สาธารณะอย่างแท้จริง

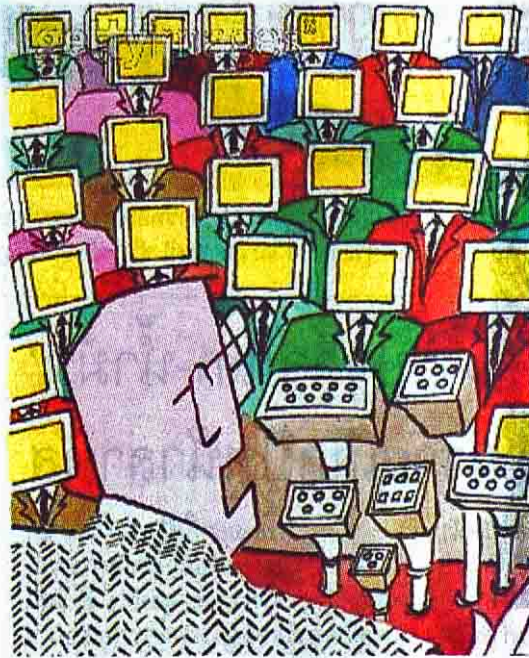
การสัมมนาไอซีที ฟอรัม ภายใต้งานไอซีที เอเชีย 2007 ได้จัดสัมมนาตามแนวคิดเทคโนโลยีสารสนเทศ สำหรับโลกกำลังพัฒนา หัวข้อ ความยั่งยืนของระบบนิเวศน์ทางเทคโนโลยีสารสนเทศและการสื่อสาร โดยมีเสาวนาได้ะกลมเรื่อง "ทิศทาง กสทช." ซึ่งเป็นการแลกเปลี่ยนความคิดเห็นเกี่ยวกับบทบาทหน้าที่ของหน่วยงานกำกับดูแลตามแนวโน้มของการหลอมรวมเทคโนโลยี (คอนเวอร์เจนซ์)

สร้างความรู้ทันสื่อ

นายอนุภาพ ธีรลาภ นักวิชาการอิสระด้านการสื่อสารและสารสนเทศ กล่าวว่า ทิศทางโทรคมนาคมสื่อสารทั่วโลกต้องคอนเวอร์เจนซ์กันแน่นอน ไทยต้องยอมรับและใช้ให้เป็นประโยชน์ด้านการแพร่กระจายสื่อมากขึ้น ให้คุ้มค่า และลดต้นทุนมากขึ้น

ดังนั้นสิ่งที่คณะกรรมการกิจการกระจายเสียงและกิจการโทรคมนาคมแห่งชาติ (กสทช.) ต้องเร่งสร้างคือ การให้การศึกษาแก่ผู้บริโภคเพื่อสร้างการรู้เท่าทันสื่อ (Media Literacy) เพราะถ้าเกิดการหลอมรวมเมื่อใด จะไม่สามารถปิดกันเนื้อหาต่างๆ ได้

"เมื่อสร้างการรู้เท่าทันแล้วประชาชนจะเป็นผู้ตัดสินใจเองว่าจะเปิดรับสื่อใดและใช้ประโยชน์อะไร แต่ปัจจุบันทุกคนคิดว่าสามารถควบคุมเนื้อหาความรู้ในสื่อได้ สามารถปิดกันเนื้อหาที่คิดว่าไม่เหมาะสมได้ แต่เมื่อใดที่เกิดการหลอมรวมสื่อขึ้น การให้บริการโทรคมและสื่อสารจะมีลักษณะเป็นส่วนบุคคล และไม่มีทางดูแลได้หมดวิธีที่ดีกว่าคือ กสทช. ต้องเร่งสร้างภูมิคุ้มกันให้ผู้รับสื่อ ซึ่งในอดีตไม่เคยมีมาก่อน



การกำกับดูแล เนื้อหาและโครงสร้างพื้นฐาน เพื่อให้ทุกบริการได้ใช้โครงสร้างพื้นฐานร่วมกัน และดูแลเนื้อหาที่อันตรายไม่ใช่แยกกำกับโทรคมนาคมกับกระจายเสียง ไม่เช่นนั้นก็จะไม่ต่างจากการแยก กทช. กับ กสช.

อีกทั้งต้องแยกการจัดสรรความถี่กับใบอนุญาตออกจากกัน หมายความว่า ผู้ให้บริการสามารถรับใบอนุญาตได้ แต่ความถี่ต้องกำหนดระยะเวลาต่างหากออกจากกัน เพื่อกระตุ้นให้ใช้งานอย่างเต็มประสิทธิภาพ

อย่างน้อยที่สุด ความถี่ปัจจุบันที่ใช้งานสามารถแพร่ภาพโทรทัศน์ได้อีกกว่า 30 ช่อง และต้องเปิดเสรีโครงสร้างพื้นฐานเพื่อให้กระจายเนื้อหาออกไป ซึ่งโครงข่ายที่มีอยู่เพียงพอแล้วแต่ไม่มีการเปิดเสรีให้ผู้ประกอบการรายอื่นเข้าใช้

นายอนุภาพ กล่าว

นายสุธรรม อยู่ในธรรม กรรมการกิจการโทรคมนาคมแห่งชาติ (กทช.) กล่าวว่า โครงสร้างพื้นฐานที่มีอยู่ไปไกลเกินกว่าจะควบคุมได้ จากการเปิดเสรีตอนนี้มีจุดเชื่อมต่ออินเทอร์เน็ตออกต่างประเทศ (ไอเอสไอ) 9 แห่ง ต่อไปสื่อต่างๆ จะหลั่งไหลเข้าสู่ประเทศไทยมากขึ้นหลายเท่า ต้องเร่งสร้างภูมิคุ้มกันแก่ผู้บริโภคมากกว่าเร่งออกกฎหมายมาควบคุมทั้งที่ยังไม่รู้ทิศทางชัดเจนในอนาคต

นายพนา ทองมีอาคม คณบดีคณะนิติศาสตร์ มหาวิทยาลัยหัวเฉียวเฉลิมพระเกียรติ กล่าวว่า แค่นี้ ประเทศไทยก็มีโทรทัศน์และวิทยุเถื่อนหรือถูกกฎหมายแต่กระทำได้ยากมาย แม้จะมี กสทช. เกิดขึ้นก็คุมไม่อยู่แน่นอน ฉะนั้น ต้องเร่งสร้างการรับรู้สื่อที่ถูกต้องทั้งผู้รับและผู้ผลิตสื่อ ซึ่งหลายประเทศใช้หลักการกำกับดูแลตัวเอง (Self Regulate) จากนั้นจึงค่อยออกกฎหมายควบคุมผู้กระทำผิด

แนะกำกับโครงสร้าง - เนื้อหา

นายอนุภาพ กล่าวต่อไปว่า กสทช. ต้องกำกับดูแลแนวราบ คือ ต้องแยก

ใช้ความถี่เพื่อประโยชน์สาธารณะ

นายประสิทธิ์ ประพิณมงคลการ

กรรมการ กทช. กล่าวว่า การจัดสรรความถี่ในอดีต ไม่ได้คิดราคาที่จะสะท้อนต้นทุนหรือสะท้อนประโยชน์อย่างแท้จริง เช่น การจัดสรรคลื่นจีเอสเอ็มสำหรับโทรศัพท์มือถือถือมีการจ่ายค่าคลื่นความถี่น้อยมากอีกทั้งการจัดสรรก็ไม่เคยคำนึงถึงสัดส่วนการนำไปใช้ประโยชน์ ทั้งทางธุรกิจ, ประชาชนและรัฐทางออกของเรื่องนี้อาจต้องรอช่วงสัญญาสัมปทานเพื่อทำรีฟาร์มมิงใหม่

นายสุธรรม กล่าวเพิ่มเติมว่า ความถี่ถือเป็นสมบัติสาธารณะที่ทุกคนต้องมสิทธิเข้าถึงและใช้ประโยชน์ได้ ซึ่งต่อไปจะต้องผลักดันให้เข้าสู่ระดับท้องถิ่น ให้ใช้ประโยชน์จากคลื่นความถี่ที่มีอยู่มากขึ้น เช่น วิทยุหรือโทรทัศน์ชุมชนต้องมีการผลิตงานในระดับท้องถิ่นเพื่อคนในท้องถิ่นเอง ส่วนงานระดับชาติจะลดบทบาทลงเหลือเพียงการกำกับดูแลเท่านั้น